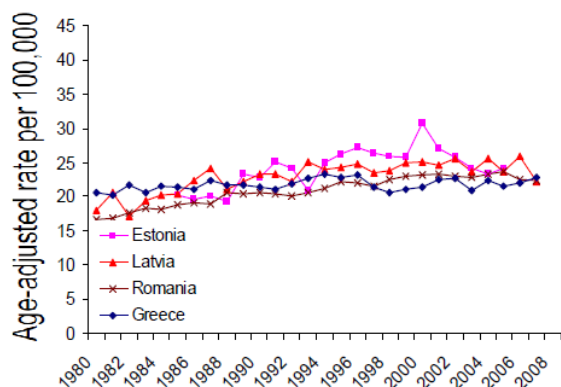


## DE GRANDES VARIATIONS DANS LES TENDANCES DE LA MORTALITE ASSOCIEE AU CANCER DU SEIN DANS TRENTE PAYS EUROPEENS SUGGERENT DE POSSIBLES STRATEGIES DE LUTTE

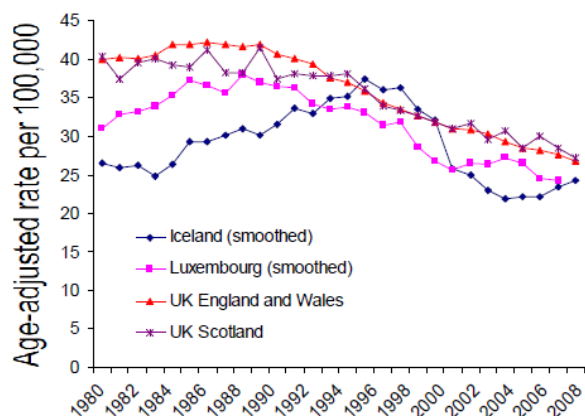
### Toutes les femmes européennes ne sont pas égales pour la mortalité associée au cancer du sein

Une étude, menée par le Centre international de Recherche sur le Cancer (CIRC) et que publie aujourd'hui le [British Medical Journal](#) (BMJ), met en évidence des variations considérables dans les tendances de la mortalité associée au cancer du sein entre les différents pays européens. Cette étude a examiné les taux de mortalité entre 1989 et 2006 et constaté que la plupart des pays ont connu une réduction globale de ces taux de mortalité, même si l'ampleur de cette baisse est très variable. La moitié des 30 pays étudiés enregistrent en 2006 une baisse de plus de 20% des taux de décès par rapport à 1989. Seules la Grèce, l'Estonie, la Lettonie et la Roumanie ont connu une augmentation globale au cours de cette même période.



### Des soins de santé organisés et coordonnés ont un fort impact sur la mortalité

La baisse de la mortalité associée au cancer du sein est généralement attribuée à une combinaison de détection précoce, en partie grâce à des programmes de dépistage, et aux progrès des traitements. Les différences mises en évidence dans le présent rapport laissent penser que la façon dont le dépistage, les programmes de détection précoce et le traitement du cancer du sein sont mis en œuvre dans différents pays aura une incidence importante sur la mortalité du cancer du sein. Pour la plupart des pays, ces taux sont le signe de progrès significatifs.

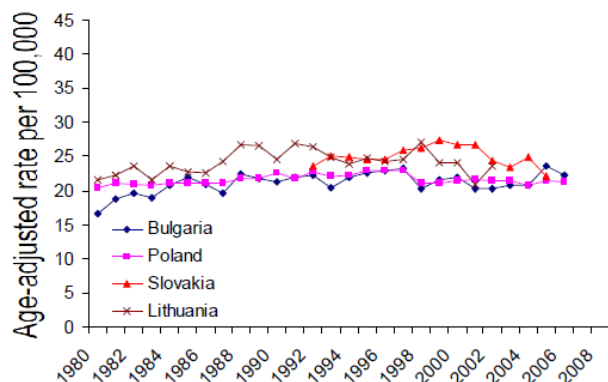


### Le cancer du sein est le cancer le plus fréquent chez les femmes

Le cancer du sein est le cancer le plus fréquent chez les femmes dans le monde avec 1,4 million de nouveaux cas estimés en 2008, représentant 1/5 de tous les nouveaux cas de cancer. C'est aussi la forme la plus fréquente de

## De grandes variations dans les tendances de la mortalité associée au cancer du sein dans trente pays européens suggèrent de possibles stratégies de lutte

décès par cancer chez les femmes dans le monde, représentant près de 1/8 de tous les décès par cancer (ref: [GLOBOCAN 2008](#)). Au cours de la période de cette étude, le dépistage du cancer du sein et des traitements efficaces ont été largement introduits en Europe. Le Dr Christopher Wild, Directeur du CIRC, a déclaré : "Il est nécessaire d'examiner quelles innovations ont contribué à cette réduction du risque de cancer du sein en Europe et comment ces leçons peuvent apporter de précieux bénéfices en termes de santé publique au niveau mondial, comme en Europe elle-même. Les tendances notables à l'augmentation ou à la stagnation de la mortalité dans certains pays européens représentent des décès par cancer évitables".



### La plupart des stratégies efficaces combinent le dépistage et une coordination des soins de qualité

La [base de données de mortalité de l'OMS](#), sur laquelle s'appuie la présente étude, fournit des données annuelles telles qu'elles sont notifiées sur les statistiques de mortalité par âge, sexe et cause de décès obtenues à partir des registres d'état civil des différents pays. Cette étude a cherché à harmoniser les tendances de ces données en tenant compte de l'évaluation par l'OMS de la qualité des données, des modifications intervenues dans la classification des maladies (CIM), de l'interpolation pour les années manquantes, et du lissage des petites populations. Les statistiques sur la survie au cancer du sein sont fortement influencées par l'ampleur de dépistage dans un pays donné. Un dépistage très répandu se traduit par le diagnostic de nombreux cancers de petite taille et qui sont de bon pronostic. Par eux-mêmes, les résultats de survie au cancer du sein peuvent être de meilleurs indicateurs de l'intensité de dépistage plutôt que de la réduction de la mortalité. Améliorer le recueil des données pertinentes en matière de dépistage et de coordination des soins est essentielle pour améliorer la compréhension des disparités dans la mortalité associée au cancer du sein en Europe.

### Référence

Autier P, Boniol M, LaVecchia C, Vatten L, Gavin A, Héry C, Heanue M. Disparities in breast cancer mortality trends between 30 European countries: retrospective trend analysis of WHO mortality database. [BMJ 2010;341:c3620](#)  
doi:10.1136/bmj.c3620

### GLOBOCAN 2008 reference

Ferlay J, Shin HR, Bray F, Forman D, Mathers C and Parkin DM. GLOBOCAN 2008, Cancer Incidence and Mortality Worldwide: IARC CancerBase No. 10 [Internet only]. Lyon, France: International Agency for Research on Cancer; 2010. Available from: <http://globocan.iarc.fr>

**Pour plus d'information**, merci de contacter

Dr [David Forman](#), +33 (0)4 72 73 80 56, [formand@iarc.fr](mailto:formand@iarc.fr), [Section Données du Cancer](#), CIRC  
ou pour des questions de communication générale, [Nicolas Gaudin](#), à [com@iarc.fr](mailto:com@iarc.fr), Groupe Communication du CIRC.

Le Centre international de Recherche sur le Cancer (CIRC) fait partie de l'[Organisation mondiale de la Santé](#). Sa mission consiste à coordonner et à mener des recherches sur les causes du cancer chez l'homme et sur les mécanismes de la cancérogenèse, ainsi qu'à élaborer des stratégies scientifiques de lutte contre le cancer. Le Centre participe à des recherches épidémiologiques et expérimentales, et assure la diffusion de l'information scientifique au moyen de publications, de conférences, de cours, et de bourses d'études. Si vous ne souhaitez plus recevoir de communiqués de presse de notre part, merci de nous écrire à [com@iarc.fr](mailto:com@iarc.fr).